

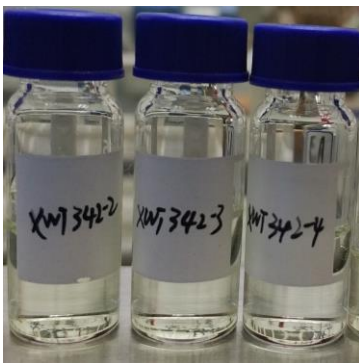
安捷伦 GC-MS 简易操作规程

徐文涛 20180227

一，配样；二，测样；三，数据处理

一、配样说明：

- 1、样品澄清透明，体积 0.5 mL-1.0 mL
- 2、浓度大约 50 ppm (0.05 mg/mL)，**禁止样品浓度过高**
- 3、反应溶剂若有高沸点溶剂或金属催化剂，比如 **DMSO, DMF, DMAc** 等，需**水洗**后，以乙酸乙酯有机相配样。
- 4、样品瓶上的编号需加入自己的姓名缩写+数字的形式编号，比如 xwt342-2，测完样品后当天及时拿走自己的样品(若不及时取走，第二天统一当废弃样品处理)，禁止贴标签。如下所示：



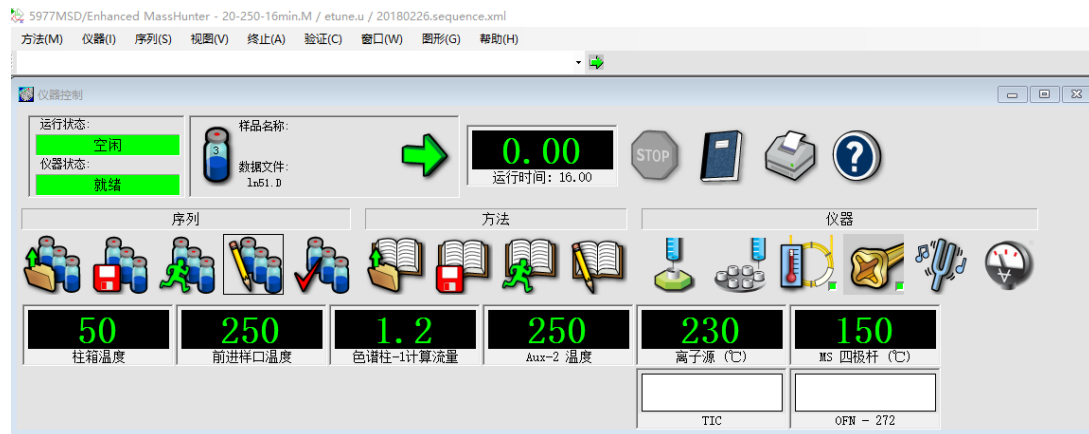
二、测样

先放置样品，按照对应标号放好。如自动进样器挡住了进样位置，请按 **P** 键，自动取样臂会回到最外面，就可方便放样，放置样品后，切记：**再按 P 键**，回到取样位置。



编辑序列：

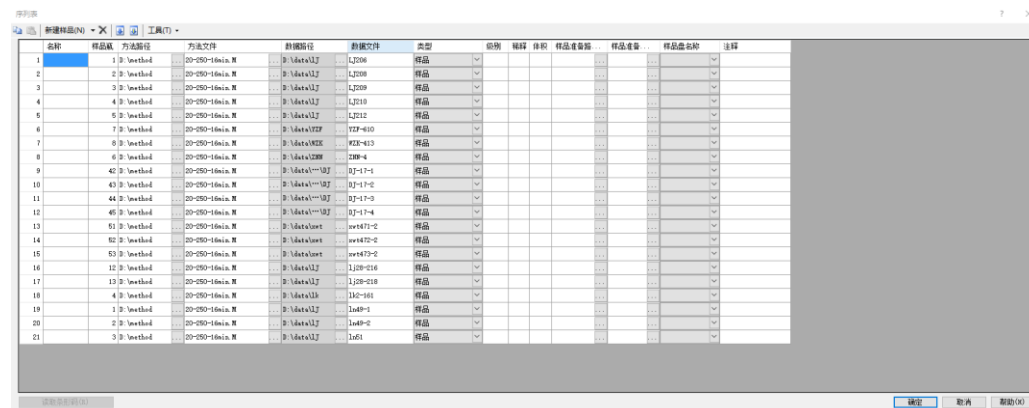
两种情况：**一种是序列不在进样**（序列样品全部走完）状态如下：



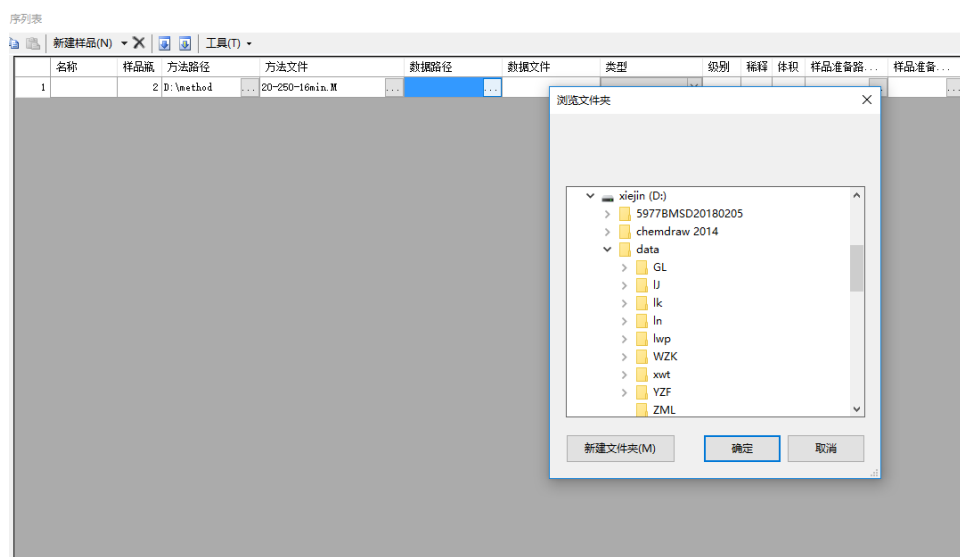
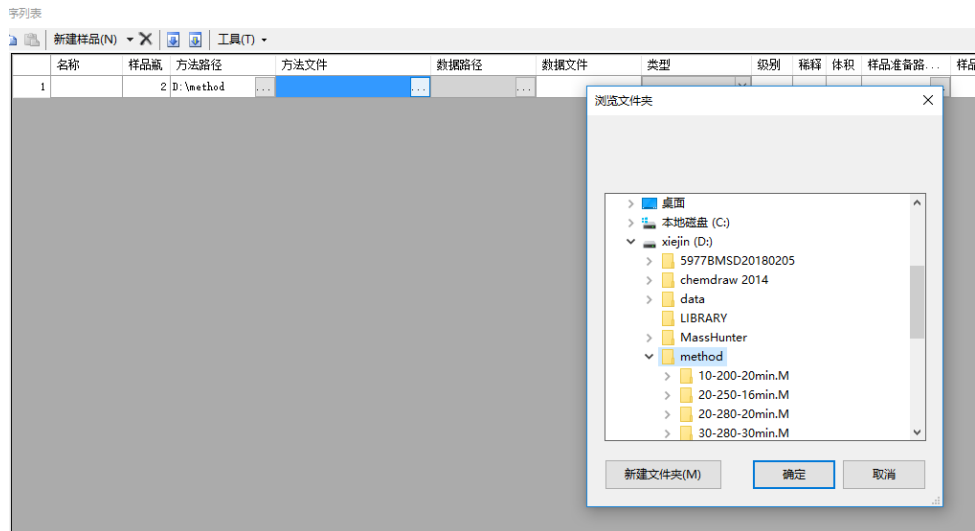
然后编辑序列



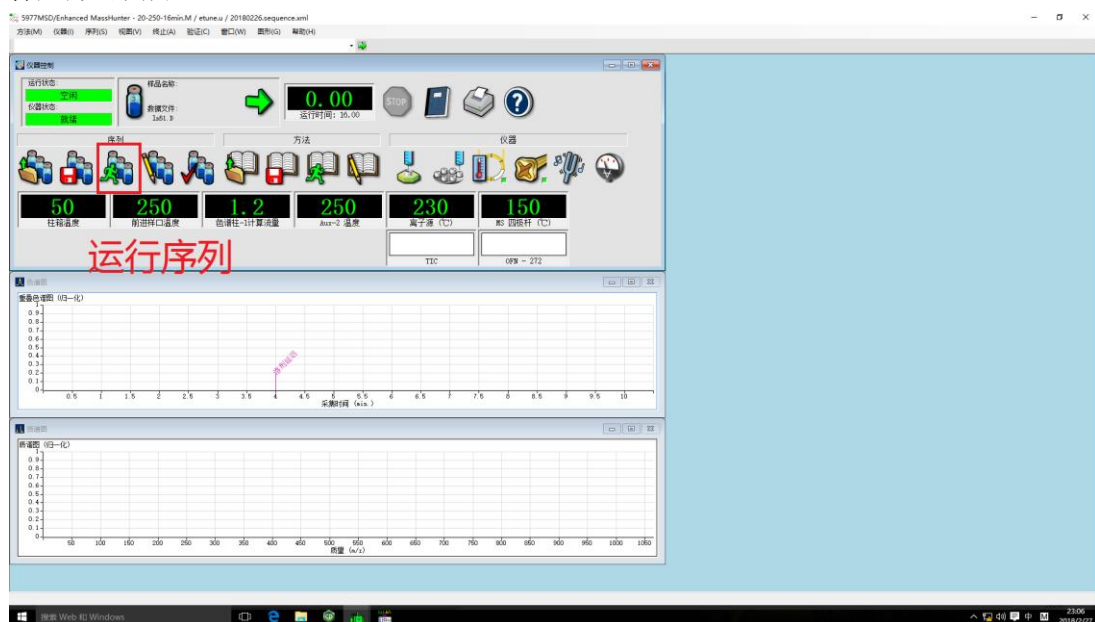
出现如下界面：所显示的就是之前走过的样品，全部选中，delete 键删除。然



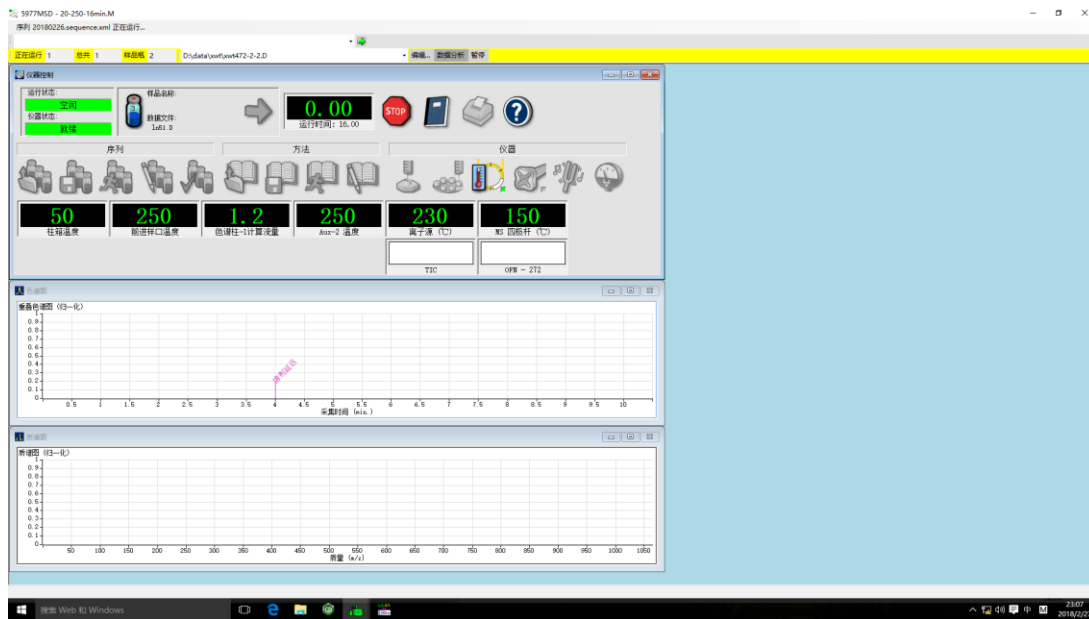
后点击左上角新建样品，根据自己的需要，添加样品对应个数。需要注意的是：需要填写的有样品瓶（对应的进样盘位置），方法路径（唯一，就是 D:\method，注意，该项是填写路径，不是方法文件），方法文件（根据自己的化合物的沸点和 TLC 选择合适的方法，若有特殊需求，找负责人编辑方法。目前公共六种，比如常用的 20-250-16min，指的就是从 50 度升温，以 20°C/min 的速度升到 250 度，整个方法运行时间 16min，选择自己对应的方法文件，对于运行时间超过 30min 的并有二个样品以上，请晚上测样），数据路径（D 盘下的 data 对应自己的文件夹），数据文件（按照样品瓶编号的要求进行对应命名），类型（固定选择样品）



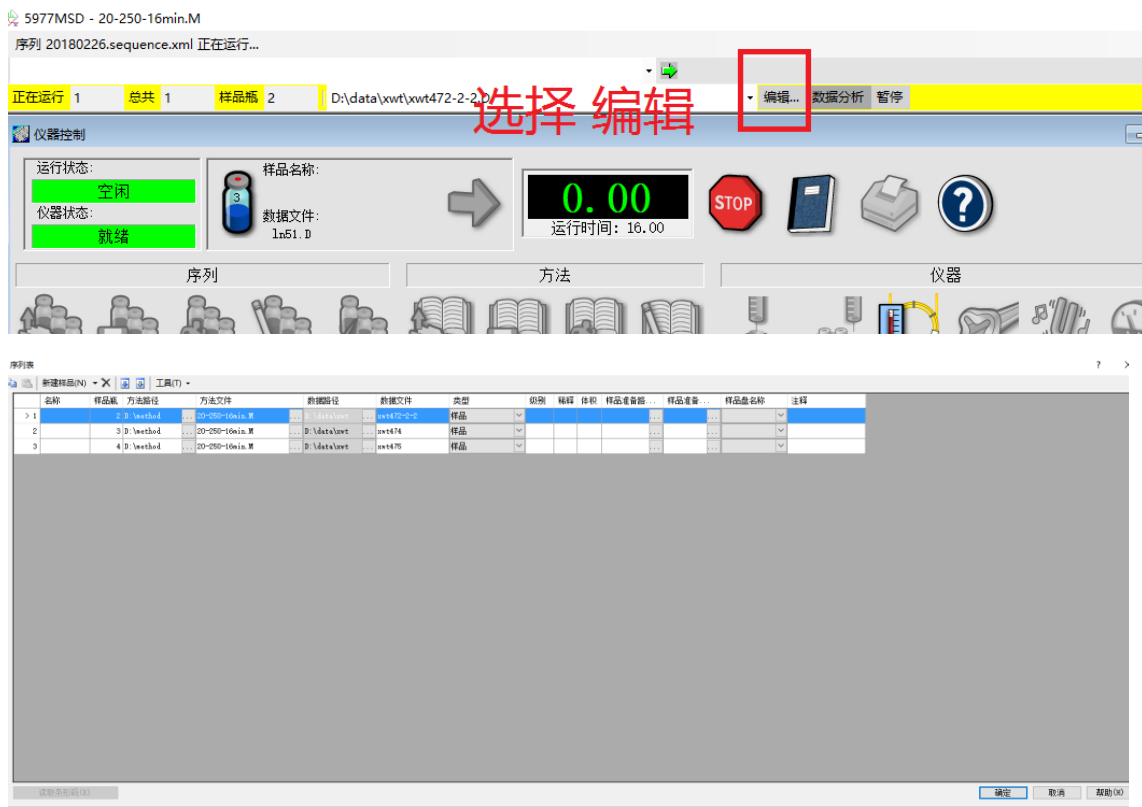
按照上述要求编辑完序列，并点击**确定**按钮。注意：此时要**点击运行序列**，直到仪器正常进样后方可离开。



正常进样状态如下：



第二种情况是仪器正在进样：状态如上，若添加样品，在最上一栏上点击编辑，就进入序列编辑界面。按照要求添加自己的样品，添加完后，单击确定，选择保存即可自动运行样品。



编辑序列常见错误：

- 1、编辑的序列对应的进样位置无样，整个序列就会在此样品出终止，大家设置完序列，请检查自己的进样位置是否都放对了。
- 2、有空行存在，同样也会导致仪器终止。
- 3、方法路径不对，如下：误选为方法文件。仪器也会终止运行。

12	45	D:\method	20-250-16min.M	D:\data\wt
13	51	D:\method	20-250-16min.M	D:\data\swt	...	xwt471-2	样品	▼
14	52	D:\method	20-250-16min.M	D:\data\swt	...	xwt472-2	样品	▼
15	53	D:\method	20-250-16min.M	D:\data\swt	...	xwt473-2	样品	▼
16	12	D:\method	20-250-16min.M	D:\data\lJ	...	lj28-216	样品	▼
17	13	D:\method	20-250-16min.M	D:\data\lJ	...	lj28-218	样品	▼

4、自己的数据文件路径不一致，即自己的数据文件设置到了他人的文件夹下。如下：

..	D:\data\lJ	...	ln49-1
..	D:\data\lJ	...	ln49-2
...	D:\data\lJ	...	ln51

5、数据文件重复命名。即之前的文件名和现在的一样，也会导致仪器终止测样。

6、序列编辑完，一定要点击确定，回到正常仪器运行界面。

7、面板上弹出的警示窗，禁止点击。忽视即可。警示窗如下：



数据处理：

打印数据处理命令：macro"aa.mac", go

在气象图，鼠标右键双击，就是对应峰的质谱图，鼠标左键双击，是回到初始气象图；在下面的质谱图，鼠标右键双击，就是搜索化合物，进行结构匹配。

数据拷贝请用格式化后的公共优盘，禁止使用自己的优盘。

一旦因为违规操作导致仪器出现故障，禁止使用一个月。由谢老师和徐文涛负责监督，请大家遵守规则爱惜使用仪器。

总之：测样中若出现问题，请找 G523 徐文涛 18852082596，禁止自己乱处理。